



# CHIFFRES CLÉS du tourisme social et solidaire en BRETAGNE

UNAT OBSERVATIONS  
2019

## PORTRAIT RÉGIONAL DE LA FILIÈRE DU TOURISME SOCIAL ET SOLIDAIRE EN BRETAGNE

### Activités et publics

**100 Hébergements** touristiques

- Auberges de jeunesse et CIS
- Centres de vacances
- Centres sportifs
- Villages, maisons et résidences

**18 Organismes** de séjours

- Vacances adaptées organisées
- Colos et Classes de découverte
- Voyages organisés

Plus de **1,7 million de nuitées**  
**398 200** touristes en séjour



Sportifs - scolaires - entreprises - associations - voyageurs - seniors - groupes - jeunes - familles - personnes handicapées - colonies...

### Données économiques

**94,5 M€** de chiffre d'affaires tourisme

**37 M€** de C.A. additionnel issu des activités complémentaires

**3855 emplois** tourisme représentant **1059 ETP** tourisme

**18,1 M€** de retombées touristiques estimées en Bretagne\*

**22,7 M€** de projets d'investissements sur 3 ans

\*Estimation basée sur une étude UNAT de mars 2013 sur l'apport des villages vacances à l'économie locale



88 % des structures sous forme associative

Un minimum de 3648 bénévoles investis dans la filière TSS

57 structures régionales  
61 structures d'envergure nationale

### Labels et distinctions

**25** labels environnementaux

- 13 Ecolabel
  - 6 Clef Verte
  - 6 Clef Verte
- soit 21% de la filière

**72** distinctions de qualité de services

- 30 Classements Atout France
- 17 Structures engagées QUB
- 5 AEF
- 2 ISO 9001
- 3 ISO 9001
- 8 EFQM
- 4 AOC
- 3 AOC

**513** distinctions dans la filière

**416** distinctions pour des vacances accessibles à tous

- 45 VACAF
  - 3 ANAF
  - 107 ancv
  - 73 Immatriculation tourisme
  - 60 Agréments Education Nationale
  - 4 Vacances adaptées organisées
  - 16 Agréments PMI
  - 77 Agréments « Jeunesse et sports »
  - 4 Agréments ESUS
  - 27 Agréments Jeunesse et éducation populaire
- 91 % de la filière

Labels, agréments, certifications

### Prestations et savoir-faire



**Méthodologie** : enquête lancée au 1er trimestre 2019 auprès de 118 structures du TSS en Bretagne.  
Enquête d'envergure nationale : [www.unatobservations.fr](http://www.unatobservations.fr) - 84% de taux de retour global en Bretagne.  
Une méthode d'extrapolation commune en partenariat interrégional avec les UNAT et validée par nos partenaires.

# Hébergements touristiques

## Données générales

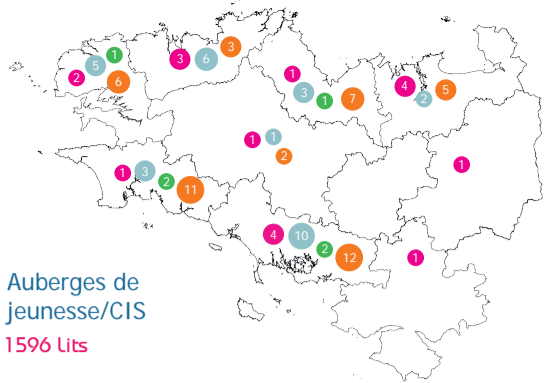
- 100 établissements en Bretagne  
17 003 lits touristiques
- 1 527 258 nuitées  
367 600 touristes dont 26 060 étrangers
- 2 215 emplois - 932 ETP  
77 246 712 € chiffre d'affaires tourisme
- 9,2 mois d'ouverture moyenne  
33 établissements ouverts à l'année

40 % du parc est propriété de l'exploitant

Capacité d'accueil simultanée public scolaire : 167 classes

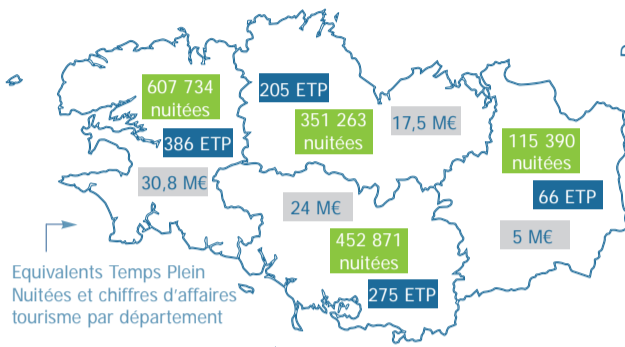
30 % clientèle régionale

## Nombre de structures par catégorie et destination touristique



# Hébergements touristiques

## Profil des publics et données économiques



Impact économique sur le territoire breton : 103,7 M€

77,3 M€ CA tourisme | 18,1 M€ Retombées indirectes | 8,4 M€ CA additionnel

## Profil et provenance de la clientèle



57 % groupes / 43 % individuels

Bretagne 30 %  
Francilienne 26 %  
Autres régions 37 %  
Clientèle étrangère 7 %

Auberges de jeunesse et CIS	122 emplois tourisme	164 333 nuitées	5,7 M€ CA tourisme
Centres de vacances	686 emplois tourisme	313 643 nuitées	16,1 M€ CA tourisme
Centres sportifs	229 emplois tourisme	111 165 nuitées	8,5 M€ CA tourisme
Villages, maisons et résidences	1178 emplois tourisme	938 117 nuitées	47 M€ CA tourisme

# Organisateurs de séjours

## Données économiques

### Nombre de structures et activité par catégorie

Catégorie	Nombre de structures	Nuitées	Emplois	ETP	CA tourisme (M€)
Colos / Classes de découverte	6	77 525	525	46	4,6
Vacances adaptées organisées	4	53 448	1066	52	7,1
Voyages organisés	6	59 308	49	29	5,6

### Activité économique globale

190 281 nuitées-journées / 30 616 touristes | 1640 emplois >127 ETP tourisme

17,3 M€ chiffre d'affaires tourisme / 28 M€ chiffre d'affaires additionnel

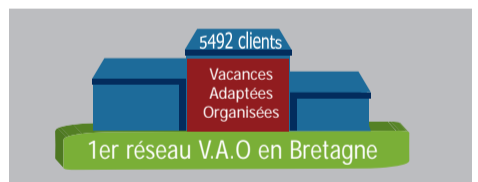
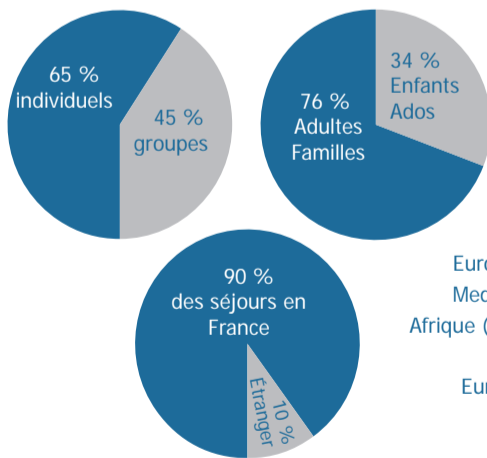
## Répartition des structures par destination touristique



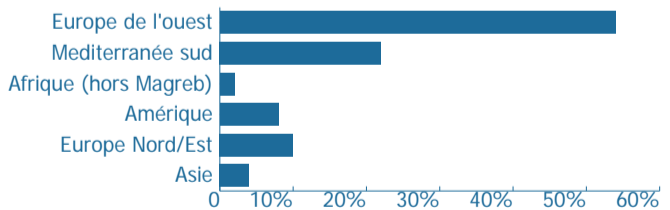
**A noter** Une grande partie des emplois salariés sont en Contrat d'Engagement Educatif, spécifiques aux métiers de l'animation en accueil collectif de mineurs et en vacances adaptées organisées.

# Organisateurs de séjours

## Profil des publics



## Répartition des voyages à l'étranger



# L'UNAT BRETAGNE

## Union des acteurs du Tourisme Social et Solidaire en Bretagne

47 adhérents réunissant plus de 100 établissements

- Ouverture
- Vivre ensemble
- Valeur humaine
- Social et Solidaire
- Respect de l'environnement

### REPRÉSENTATION RÉGIONALE

Rassembler et défendre les acteurs touristiques de l'ESS

### EXPERTISE ET FORMATIONS

Accompagnement et professionnalisation du réseau

Club de dirigeants et soutien par la démarche qualité QUB®

Marque Envies d'Ouest® et Observatoire du TSS

DÉMARCHE DE PROGRÈS

PROMOTION ET OBSERVATION

Au service d'une mission d'intérêt général à but non lucratif

www.unat-bretagne.asso.fr  
lesvillagesvacances.com  
vacances-enfants-ados.com  
fms.unat.asso.fr

UNAT Bretagne - 47 rue Ferdinand Le Dressay - BP 74 - 56002 Vannes - Tél : 02 97 46 25 53  
bretagne@unat.asso.fr - www.unat-bretagne.asso.fr

