

Dossier de presse



Parution des chiffres clés du Tourisme Social
et Solidaire en Bretagne



Sommaire

Communiqué de presse	P.3
Zoom sur les chiffres clés de la filière TSS en Bretagne	P.4
Des savoir-faire au cœur des destinations touristiques	P.5 et 6
Focus sur l'UNAT Bretagne	P.7 à 9

L'UNAT Bretagne a réalisé deux supports présentant les données de la filière :



Communiqué de presse



Réseau des acteurs touristiques fédérés autour du tourisme pour toutes et tous et des valeurs de partage, de vivre ensemble, d'ouverture et de respect de l'environnement, l'UNAT prône l'accès aux vacances au plus grand nombre tout en contribuant au dynamisme du territoire.

La branche tourisme de l'ESS n'est pas anecdotique

Les 118 entreprises touristiques bretonnes de l'économie sociale et solidaire ont ouvert les portes de la Bretagne à près de 400 000 touristes en séjour et réalisé 1,7 million de nuitées en 2018.

Pour la région cela représente 3 855 emplois directs, 94,5 millions de chiffre d'affaires et autour de 18 millions d'euros de retombées économiques selon les estimations de l'union régionale des associations de tourisme (UNAT Bretagne) auxquels s'ajoutent les 22 millions d'euros d'investissements sur 3 ans.

Des professionnels engagés avec des savoir-faire spécifiques

Les professionnels de la filière accueillent une large diversité de publics : familles, scolaires, associations, sportifs, voyageurs, personnes en situation de handicap... rendue possible par les 416 distinctions obtenues : VACAF, chèque-vacances ANCV, Education Nationale, Familles Plus, Accueil Rando, etc.

De l'hébergement de groupes à l'organisation de séjours adaptés pour personnes en situation de handicap ou jeunes en colo, les ambassadeurs de la filière développent et partagent des pratiques et des savoir-faire éprouvés. Ainsi, plus de 10% du parc d'hébergement est titulaire d'un "éco label" (25 centres sont titulaires qui de Clé Verte, qui de l'Ecolabel Européen, de Chouette Nature (ISO 140111) ou encore d'éthic étapes).

Un tourisme raisonné accélérateur des territoires

Le réseau participe ainsi à une mission de service public, sans but lucratif, sur les 10 destinations touristiques de Bretagne. Il partage son dynamisme au service de l'économie locale par de l'approvisionnement local, la gestion de services à la population comme la cuisine centrale ou les accueils de loisirs ou encore la mise à disposition d'infrastructures pour la collectivité.

Pionniers du développement local, de l'animation, du concept convivial d'hébergements partagés et des pratiques coopératives, les acteurs du tourisme social et solidaire se réunissent, se professionnalisent et impulsent des projets de territoire grâce au soutien appuyé de l'UNAT Bretagne et de sa démarche de progrès QUB®.

Zoom sur les chiffres clés

L'activité globale du Tourisme Social et Solidaire en Bretagne représente ainsi :

- ◆ 1,7 million de nuitées (similaire à 2017)
- ◆ 398 200 touristes en séjour (+3% par rapport à 2017)

- ◆ 94,5 M€ de chiffres d'affaires tourisme (+1% par rapport à 2017)
- ◆ 37 M€ de chiffre d'affaires issu des activités complémentaires
- ◆ 18,1 M€ de retombées touristiques (estimation basée sur une étude UNAT de mars 2013 sur l'apport des hébergements)
- ◆ 22,7 M€ de projets d'investissement sur 3 ans

- ◆ 3855 emplois tourisme
- ◆ Représentant 1059 ETP

2ème région française au niveau de l'investissement dans le TSS

Une activité stable répartie entre les hébergements et les organisateurs de séjours

100 hébergements touristiques : 17 003 lits
17 auberges de jeunesse et CIS
35 centres de vacances
6 centres sportifs
42 villages, maisons et résidences de vacances

40 % du parc est propriété de l'exploitant

30 % de clientèle de proximité

Capacité d'accueil simultanée public scolaire : 167 classes

Durée moyenne de séjour :

Bretagne : 4,5 jours

Nationale : 3,5 jours

18 organisateurs de séjours
6 organisateurs de classes de découvertes/colos
4 organisateurs de vacances adaptées
8 organisateurs de voyages organisés

Clientèle:
65 % individuels
45 % groupes

90 % des séjours sont réalisés en France

1er réseau vacances adaptées organisées en Bretagne

Selon une étude de la DJEPVA* de 2016, 81% du prix de séjour en centre de vacances est injecté sur le territoire: frais de pension, masse salariale, pédagogie et animation

* Direction de la jeunesse, de l'éducation populaire et de la vie associative

Une enquête nationale sur les données d'activités 2018

Cette enquête a été lancée au premier trimestre 2019 auprès de 118 structures du TSS en Bretagne. Enquête d'envergure nationale via l'outil www.unatobservations.fr porté par l'UNAT qui définit une méthode d'extrapolation commune en partenariat interrégional et validée par nos partenaires.

Taux de retour en Bretagne : 84%
Taux de retour national : 45 %

Des engagements et savoir-faire...

Les acteurs de la filière s'engagent pour le départ en vacances en ouvrant les portes de la Bretagne à des publics diversifiés.

Les pratiques tarifaires, labels et distinctions des structures participent à leurs projets d'établissements engagés au sein de l'économie sociale et solidaire.

513 distinctions dans la filière

◆ 416 distinctions pour des vacances accessibles au plus grand nombre : chèques-vacances, vacaf, agréments éducation nationale et jeunesse et sports, label tourisme et handicap...

◆ 72 distinctions de qualité de services : classements Atout France, ISO 9001, Hi-France...

◆ 25 labels environnementaux : Ecolabel européen, clé verte, Chouette nature...



Un panel de savoir-faire issu de réseaux historiques

De nombreux opérateurs historiques partagent leurs savoir-faire dans la filière. 61 opérateurs de vacances sont nationaux comme par exemple la FUAJ pour les auberges de jeunesse, l'UCPA et les Glénans pour les séjours sportifs ou encore les PEP pour les classes de découvertes et 57 opérateurs de séjours sont des acteurs de proximité.

De l'hébergement de groupes à l'organisation de séjours adaptés ou jeunes en colo, les acteurs de la filière diversifient leurs activités pour s'adapter aux différents publics : sportifs, scolaires, entreprises, associations, familles, personnes en situation de handicap...



Organisée autour d'un tourisme raisonné, la filière place son dynamisme au service de l'économie locale

Que ce soit par l'approvisionnement local, la mise à disposition d'espaces ou encore l'intégration d'emplois locaux, les acteurs de la filière cultivent leur utilité sociale sur leur territoire.

Leur gestion désintéressée au service de l'intérêt général contribue à un tourisme raisonné où le rapport humain et le territoire sont placés au cœur des décisions.

Les nombreux partenariats noués avec les structures locales (centres nautiques, équestres, centres socioculturels, centres de loisirs...) illustrent une certaine culture du « faire ensemble ».



Au cœur des destinations touristiques bretonnes

Le réseau est présent sur toutes les destinations touristiques de Bretagne

Même si son implantation est prédominante sur le littoral, le maillage de la région est complet puisque chaque destination héberge des acteurs spécialisés dans leur domaine d'expertise :



**Cap-Fréhel Saint-Malo
Baie du Mont-Saint-Michel**

Le spécialiste jeunesse du pays malouin : Ethic Etapes Saint-Malo

Bretagne Sud Golfe du Morbihan

Le 1er accompagnateur régional au départ des familles : Vacances et familles




**Baie de Saint-Brieuc
Paimpol Les Caps**

La 1ère école de voile d'Europe : Les Glénans - Site de Paimpol

Bretagne Loire Océan

Une structure 100% consacrée à l'animation de son territoire : La fédé




**Côte de Granit rose
Baie de Morlaix**

Un des premiers centre écolabellisés du réseau breton : Centre nature Bon vent

Rennes et les portes de Bretagne

Le 1er réseau de classes de découvertes en Bretagne : Les PEP Bretagne




Brest Terre Océanes

Le 1er opérateur de vacances adaptées organisées : EPAL

Brocéliande

Une jeune association organisatrice de colos en expansion : Wakanga



Quimper Cornouaille

La rénovation la plus audacieuse dans le TSS breton : Village Club du Soleil Beg Meil

Cœur de Bretagne Khalon breizh

Une modernisation de la gouvernance en prise avec le territoire : Ti menez Are



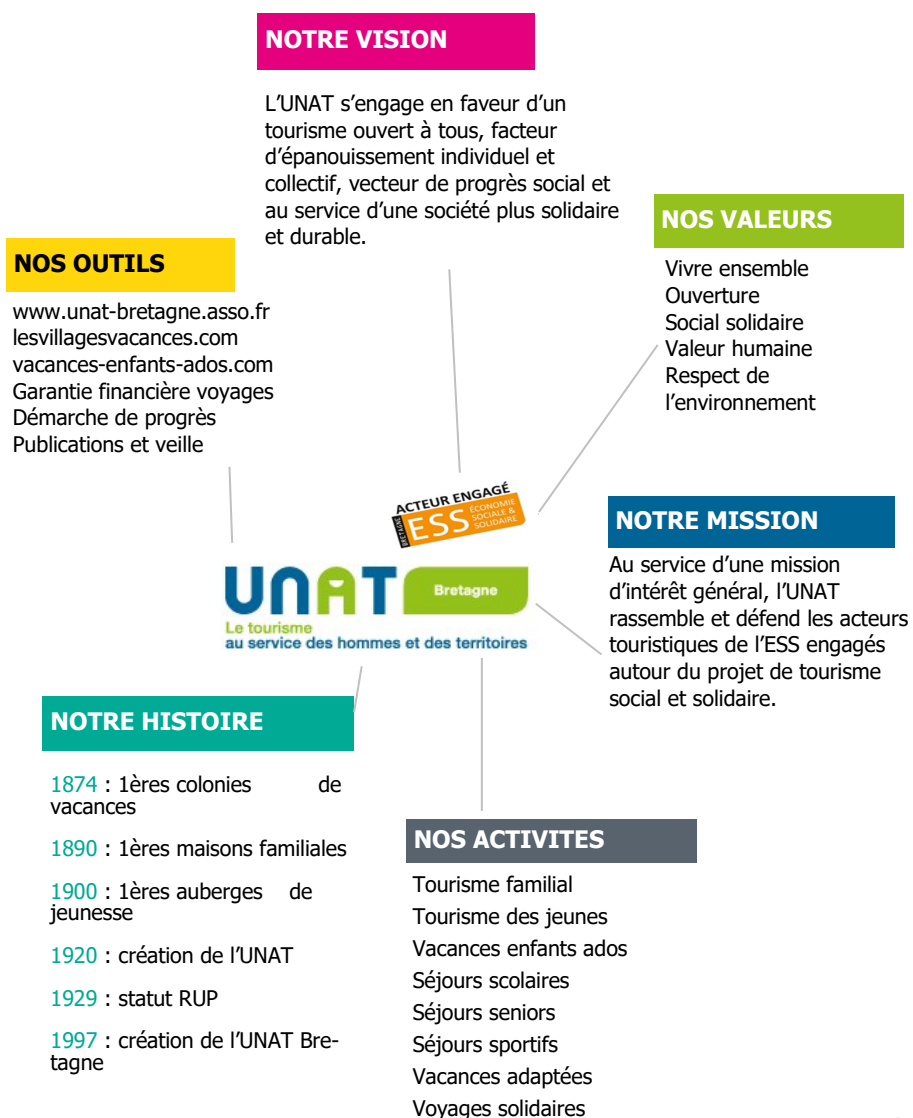
Qui sommes-nous ?

L'UNAT, Union Nationale des Associations de tourisme et de plein air, fédère les acteurs du tourisme social et solidaire en France.

Portée par une vision du monde qui prône un social solidaire, le vivre ensemble, l'ouverture, la valeur humaine et le respect de l'environnement, l'UNAT Bretagne, réseau régional, développe un savoir-faire historique dans le domaine des vacances des familles et des enfants et figure parmi les inventeurs des vacances, acteurs de la démocratisation des vacances. Cette finalité est au cœur des actions conduites et des métiers de l'animation : créer du lien social.

Son action s'inscrit pleinement dans l'économie sociale et solidaire et la tradition coopérative et mutualiste bretonne avec un tourisme moteur de l'aménagement et du développement économique, social et environnemental des territoires.

L'UNAT Bretagne...



L'UNAT Bretagne

L'UNAT Bretagne réunit et fédère les acteurs bretons du Tourisme Social et Solidaire au service d'une mission d'intérêt général.

REPRÉSENTATION RÉGIONALE :

> Rassembler et défendre les acteurs touristique de l'ESS



EXPERTISE ET FORMATIONS :

> Accompagnement et professionnalisation du réseau. Exemples 2019 : formations sur le management et la lutte contre le gaspillage alimentaire.



DEMARCHE DE PROGRES Qualité UNAT Bretagne :

> Club de dirigeants : espace d'échanges et de retour d'expériences
> Accompagnement personnalisé sur la structure
> Démarche QUB® avec Référentiel qualité : outil d'autodiagnostic évolutif et spécifique au TSS, guides méthodologiques et outils pour établir son plan de progrès autour de 7 clés pour piloter sa structure. Une démarche d'excellence pour valoriser sa structure.

PROMOTION ET OBSERVATION :

> Marque Envies d'Ouest®
> Observatoire du TSS

Ambition

Rassembler les acteurs économiques bretons du tourisme social et solidaire porteurs d'une même vision sociétale et s'affirmer ensemble comme tel.

Se développer comme un réseau solidaire de professionnalisation, de création et d'expérimentation pour préparer ensemble les grandes transitions et construire le TSS de demain.

Se faire connaître et reconnaître comme l'acteur de référence politique et professionnel du tourisme social et solidaire Bretagne.

Contribuer au développement du tourisme et de l'ESS sur le territoire breton.

Axes et chantiers

Promouvoir le Tourisme Social et Solidaire à travers notre projet

Mettre en place une stratégie de communication externe
Réaliser une observation annuelle de l'activité du réseau

Participer et s'impliquer dans les espaces et instances publics et privés

Organiser la présence dans les réseaux
Développer les supports de présentation et de langage commun

Renforcer, développer et déployer le réseau

Animer la vie du réseau
Poursuivre la stratégie de développement
Réécrire la stratégie de communication interne
Impulser des démarches collectives

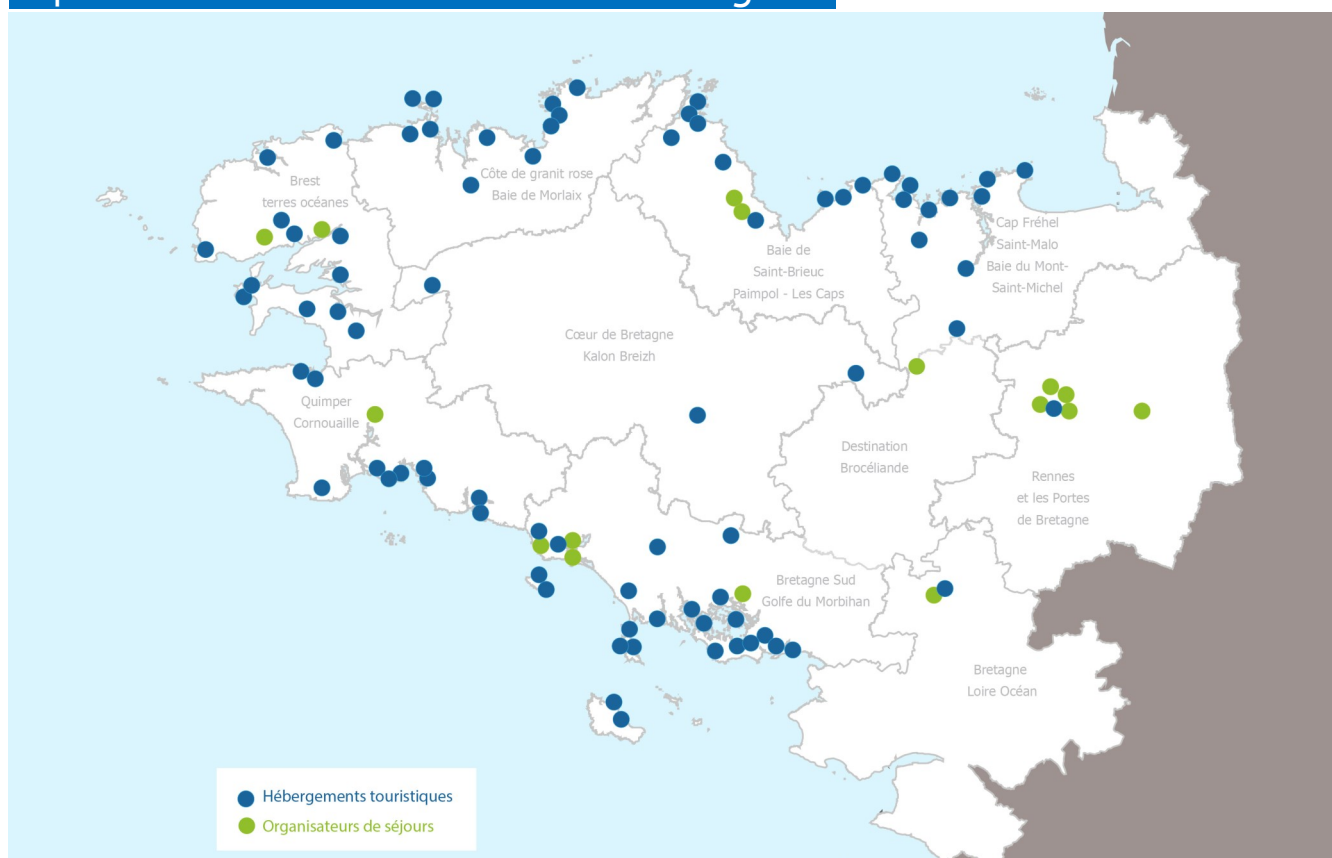
Accompagner, renforcer, déployer, développer la professionnalisation continue des adhérents

Repositionner la démarche de progrès avec l'appui du référentiel
Créer un club de dirigeants
Développer les actions de professionnalisation

Assurer la pérennisation de l'UNAT Bretagne

Rechercher de nouvelles ressources financières
Conduire une réflexion sur le renouvellement des instances

Implantation des structures UNAT en Bretagne



47 adhérents en 2019 - Une centaine de structures

Artes	Cezam Bretagne
Cap France	Cezam Sud Finistère
Ethic Etapes	Cezam Ille Et Vilaine
FUAJ	Centre de Vacances l'Aurore
La Ligue de l'enseignement	Don Bosco - Moulin Mer
Leo Lagrange HSM	Escale Bretagne
Les Glénans	EPAL
Les Villages Clubs Du Soleil	Foyer Laïque De Keryado
Loisirs et Tourisme Bretagne	Guy Homery
ODCVL	Keravel Vacances
Ternélia Vent Du Large	La Providence
UCPA	Les Genêts D'or
ULVF	Le Val De Landrouet
URPEP	Loisirs Mer Découverte
Vacances et Familles	Montcalm
VVF Villages	Plouharmor
VTF	Rêves De Mer
ADAJ du Finistère	St Joseph de l'océan
ALH - La Fédé	Ti Menez Are
Alisa 35	Voyages Coopératifs
An Oaled	Voyagez Autrement Togo
Apas BTP	Wakanga
AVEL	
Base Nautique Ile Grande	
Centre de Keraudren	



Dossier de presse Décembre 2019

Unat Bretagne

47 rue Ferdinand le Dressay BP 74 - 56 002 VANNES cedex
02 97 46 25 53

bretagne@unat.asso.fr - www.unat-bretagne.asso.fr

Crédits photo : CRT Bretagne : DIAPHANE/ELL PROD - LAMOUREUX
Alexandre - TORSET Pierre



avec le soutien de

