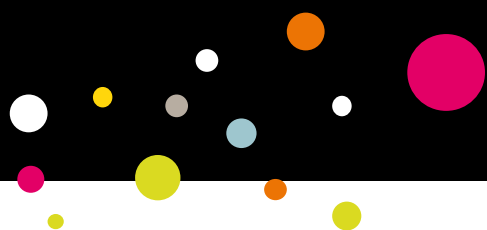


Dossier de presse



*Culture & Tourisme Social et Solidaire
en Bretagne !*



Qui sommes-nous ?

L'UNAT, Union Nationale des Associations Touristiques et de plein air, fédère les acteurs du tourisme social et solidaire en France.

Portée par une vision du monde qui prône un social solidaire, le vivre ensemble, l'ouverture, la valeur humaine et le respect de l'environnement, l'UNAT Bretagne, réseau régional, développe un savoir-faire historique dans le domaine des vacances des familles et des enfants et figure parmi les inventeurs des vacances, acteurs de la démocratisation des vacances. Cette finalité est au cœur des actions conduites et des métiers de l'animation : créer du lien social.

Son action s'inscrit pleinement dans l'économie sociale et solidaire et la tradition coopérative et mutualiste bretonne avec un tourisme moteur de l'aménagement et du développement économique, social et environnemental des territoires.

NOTRE VISION

L'UNAT s'engage en faveur d'un tourisme ouvert à tous, facteur d'épanouissement individuel et collectif, vecteur de progrès social et au service d'une société plus solidaire et durable.

NOS VALEURS

Vivre ensemble
Ouverture
Social solidaire
Valeur humaine
Respect de l'environnement

NOS OUTILS

www.unat-bretagne.asso.fr
lesvillagesvacances.com
vacances-enfants-ados.com
Garantie financière voyages
Démarche de progrès
Publications et veille

NOTRE MISSION

Au service d'une mission d'intérêt général, l'UNAT rassemble et défend les acteurs touristiques de l'ESS engagés autour du projet de tourisme social et solidaire.

NOTRE HISTOIRE

1874 : 1ères colonies de vacances

1890 : 1ères maisons familiales

1900 : 1ères auberges de jeunesse

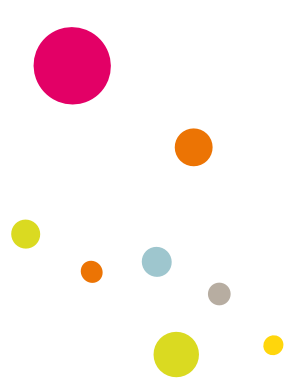
1920 : création de l'UNAT

1929 : statut RUP

1997 : création de l'UNAT Bretagne

NOS ACTIVITES

Tourisme familial
Tourisme des jeunes
Vacances enfants ados
Séjours scolaires
Séjours seniors
Séjours sportifs
Vacances adaptées
Voyages solidaires



Communiqué de presse

L'UNAT Bretagne affirme son côté culture !

Tourisme Social et Solidaire, mais pas que... culturel aussi ! et pour tous les publics.

Réseau des acteurs touristiques défendant les valeurs du tourisme pour tous, de partage, d'ouverture, de respect de l'environnement, l'UNAT prône l'accès aux vacances et à la culture au plus grand nombre : enfants, jeunes, familles, seniors...

Une démarche inscrite au niveau national

Partant du constat qu'au cours d'un séjour touristique, la population en vacances accède plus facilement à une expression culturelle, le Ministère de la Culture et l'UNAT ont formalisé leur volonté de collaboration en élaborant une **convention cadre nationale « Culture et tourisme social et solidaire »** qui vise à favoriser le tourisme culturel de proximité, en partenariat avec les DRAC (Direction Régionale des Affaires Culturelles), afin de créer des liens entre les monuments, sites culturels et artistes locaux et les centres d'hébergement de chaque région, et à installer des résidences d'artistes dans des centres de vacances.

Les prémices de partenariat en Bretagne

Une rencontre entre l'UNAT Bretagne et la DRAC a ainsi été organisée en mai dernier, pour échanger sur les orientations d'un prochain partenariat pour insuffler de nouveaux projets partagés avec des structures culturelles du territoire, des résidences d'artistes prioritairement, pour la saison 2018-2019. Ces projets de création et coopération émergeront dans les mois à venir...

Un réseau déjà culturellement dynamique en Bretagne

La culture est depuis toujours prégnante chez les acteurs du tourisme social et solidaire breton et irrigue les séjours proposés et les pratiques d'accueil des hébergements.

Entre immersion, partage et transmission, quand le tourisme social et solidaire breton révèle son côté « Culture », cela donne :

- Un patrimoine bâti et naturel d'exception
- des expositions 100% made in Bretagne et des festivals
- Des classes de découvertes cinéma, cirque, de contes et légendes...
- Des colonies de vacances artistiques, en langue bretonne...
- des séjours culturels en France et à l'étranger, des séjours adaptés

A découvrir au fil des pages suivantes ...



Une Convention « Culture » signée en 2017



Les acteurs du tourisme social et solidaire (TSS), porteurs d'une activité touristique s'inscrivant dans l'économie sociale et solidaire, se rassemblent autour de l'UNAT, pour défendre et promouvoir l'accès aux vacances et aux loisirs pour tous, considérant ce temps de répit comme un espace d'émancipation individuel et collectif, incitant notamment à la découverte de sites et de pratiques culturelles.

Les 1500 sites en France adhérents à l'UNAT ont de longue date intégré la culture dans leurs prestations.

Partant du constat qu'au cours d'un séjour touristique, la population en vacances accède plus facilement à une expression culturelle, le Ministère de la Culture et l'UNAT ont formalisé leur **volonté de collaboration en élaborant une convention** définissant une feuille de route impliquant les structures affiliées à l'UNAT et les Directions régionales des affaires culturelles (DRAC).

Cette **convention-cadre « Culture et tourisme social et solidaire »** a été signée par les 2 parties en **décembre 2016** ayant pour objectif l'**impulsion de projets culturels dans les établissements du TSS.**

Dans le communiqué de presse du gouvernement, il est indiqué que Madame la Ministre, Audrey Azoulay, a ainsi estimé que, « 80 ans après les premiers congés payés que nous devons au Front populaire, le tourisme social doit être renforcé dans le domaine culturel ». La convention vise à favoriser le tourisme culturel de proximité afin de créer des liens entre les monuments et sites culturels et les centres d'hébergement de la région, et à installer des résidences d'artistes dans des centres de vacances.

Les actions réalisées dans les régions pilotes

L'UNAT Hauts-de-France, l'UNAT Occitanie et l'UNAT PACA ont fait partie des 3 régions pilotes sélectionnées en 2017 pour initier le projet, avant une généralisation en 2019.

Elles se sont mobilisées avec leurs adhérents pour l'organisation d'animations et sorties permettant la découverte culturelle sur leur territoire, en lien avec les DRAC.

- **L'UNAT Hauts de France** et la DRAC ont priorisé l'organisation de résidences d'artistes. Ils avaient lancé un appel à candidature « Résidence-mission d'appui artistique (MiAA) », tous domaines d'expression artistique, avant l'été. Ainsi :

Un village vacances du réseau a accueilli gracieusement une plasticienne (hébergement et restauration) qui a organisé des ateliers et visites sur la période estivale, et l'auberge de jeunesse d'Amiens a, elle, accueilli 3 artistes, un designer, un cinéaste et un photographe sur une période d'un mois et demi chacun d'octobre à janvier, eux-mêmes rémunérés par la DRAC.

- **La Région Occitanie** a orienté ses actions vers l'organisation de visites et d'animations gratuites pour les vacanciers séjournant dans des hébergements adhérents du réseau, sur 4 départements différents.
- **L'UNAT PACA** a impulsé des actions telles que la participation au festival d'Avignon pour les visiteurs, l'organisation d'un concert, des rapprochements entre musées et hébergeurs en région.

Cette première année de partenariat entre les UNAT en région et les DRAC a été couronnée de succès.



La Convention renouvelée

Pour 2018, les UNAT en région et les DRAC participantes ont exprimé la forte volonté de poursuivre ce partenariat avec d'autres régions.

Cette convention, désormais inscrite dans la convention interministérielle Culture - Tourisme signée le 19 janvier 2018 avec les ministères Europe et Affaires étrangères, et Économie et Finances, **a donc été reconduite et de nouvelles régions se mobilisent, dont la Bretagne, pour étendre ce dispositif.**

... dispositif engagé en Bretagne !

Nos adhérents :

Des hébergements collectifs :

- Auberges de jeunesse et centres international de séjours
- Campings
- Centres de vacances
- Centres sportifs
- Maisons familiales
- Villages de vacances et résidences

Des organisateurs de séjours :

- Colonies de vacances
- Classes de découvertes
- Vacances adaptées
- Voyages solidaires

Acteurs touristiques engagés dans l'Économie Sociale et Solidaire, ils :

- prônent une lucrativité nulle, limitée ou encadrée.
- sont soucieux du départ en vacances de tous et fervents défenseurs de la mixité sociale, nos membres proposent des grilles tarifaires accessibles.
- assurent un management éthique en plaçant l'homme au cœur de l'organisation.
- proposent une offre de qualité adaptée aux clientèles, à l'écoute des évolutions sociétales
- sont moteurs du développement local et collaborent à des initiatives durables et solidaires.

Après avoir rencontré ses homologues à Paris pour le bilan des actions en mars dernier, l'UNAT Bretagne a exprimé sa volonté de participer à cette initiative de développement « Culture et Tourisme Social et Solidaire ».

Une rencontre entre l'UNAT Bretagne et la DRAC a ainsi été organisée en mai dernier, pour échanger sur les orientations d'un prochain partenariat pour insuffler de nouveaux projets partagés avec des structures culturelles du territoire, des résidences d'artistes prioritairement, pour la saison 2018-2019. Les premiers axes ont été définis comme tels :

- L'importance de l'implication des publics dans les projets : interaction entre les publics et les artistes, ateliers participatifs
- la convergence des publics avec les priorités du Ministère de la culture
- la construction d'un projet partagé avec une structure culturelle professionnelle du territoire de l'établissement.

Ces nouveaux projets de création et de partenariat émergeront dans les mois à venir...

Les acteurs du Tourisme Social et Solidaire breton organisent déjà, de leur côté, chaque année, des actions culturelles auprès de leurs divers publics : les pages qui suivent exposent de nombreuses initiatives culturelles au sein des structures du réseau qui œuvrent pour la démocratisation de la culture à l'échelle locale !

Implantation des structures UNAT en Bretagne



46 adhérents en 2018 - Une centaine de structures

- | | |
|------------------------------|-----------------------------|
| Artes | Cezam Bretagne |
| Cap France | Cezam Sud Finistère |
| Ethic Etapes | Cezam Ille Et Vilaine |
| FUAJ | Centre de Vacances l'Aurore |
| La Ligue de l'enseignement | Don Bosco - Moulin Mer |
| Leo Lagrange HSM | EPAL |
| Les Glénans | Foyer Laïque De Keryado |
| Les Villages Clubs Du Soleil | Guy Homery |
| Loisirs et Tourisme Bretagne | Keravel Vacances |
| ODCVL | La Providence |
| Ternélia Vent Du Large | Les Genêts D'or |
| UCPA | Le Val De Landrouet |
| ULVF | Loisirs Mer Découverte |
| URPEP | Montcalm |
| Vacances et Familles | Plouharmor |
| VVF Villages | Rêves De Mer |
| VTF | St Joseph de l'océan |
| ADAJ du Finistère | Ti Menez Are |
| ALH - La Fédé | Voyages Coopératifs |
| Alisa 35 | Voyagez Autrement Togo |
| An Oaled | Wakanga |
| Apas BTP | |
| AVEL | |
| Base Nautique Ile Grande | |
| Centre de Keraudren | |



L' UNAT Bretagne, c'est :

*Une immersion
dans un
patrimoine
d'exception*



*Culturel, architectural,
naturel...*

Le parc d'hébergements de l'UNAT Bretagne se caractérise par des implantations au sein de sites naturels exceptionnels. Cet environnement privilégié permet à tous les publics accueillis de découvrir les spécificités de notre patrimoine bâti, côtier et maritime.

Coup de projecteur sur 4 structures du réseau :

Le Village Club du Soleil Ty Nod à Beg meil, Fouesnant, est en soi une œuvre d'art ouverte aux vacanciers !

Infrastructure labellisée au « Patrimoine des architectes du XXe siècle », le village vacances est reconnu comme site remarquable à quelques pas de la mer. Il dispose de 560 lits. Il a fêté une double actualité cette année : les 50 ans du village, qui avait été inauguré en mai 1968, et une rénovation complète (9 mois de travaux) qui a gardé l'originalité de son architecture ronde en lien avec l'idéalisme du vivre ensemble.

Une exposition éphémère est installée cet été, accessible à tout public, qui retrace l'histoire du village de la construction à la rénovation, soit les 50 ans de vie du site.

Contact : 02 98 94 97 90

www.villagesclubsdusoleil.com

L'auberge de jeunesse de Brest, située au-dessus du port de plaisance du Moulin Blanc, présente un intérêt architectural certain. Récompensée par un prix d'architecture en 1991, un dossier est actuellement en cours d'instruction à la DRAC, en vue d'une inscription aux titres des Monuments Historiques. Nichée dans un écrin de verdure aux essences exotiques et dotée d'une architecture mélangeant le béton, le verre et le bois, l'auberge fut dès sa conception un projet visionnaire, écologique et solidaire.

Ce lieu atypique, aux influences multiples (scandinave, japonaise,...) propose aussi régulièrement à ses passagers des **expositions-photos dont la dernière en date porte sur la Bretagne :**



Contact : 02 98 41 90 41

www.aj-brest.org

Embarquement sur des voiliers traditionnels

Gabare André-Yvette dans le Morbihan - PEP56

Adaptée à tous les publics, jeunes ou adultes, passionnés ou amateurs, la gabare André-Yvette est une invitation au voyage. Restaurée en 2011 dans la pure tradition bretonne, ce bijou long de 25m mènera toute la famille au plus près des îles du Morbihan, du Golfe à la rade de Lorient. Sur le pont de ce voilier traditionnel, chacun pourra donner un coup de main aux manœuvres, tenir la barre ou se familiariser avec les règles de navigation. Une expérience maritime authentique, pour découvrir les côtes de la Bretagne Sud !

Disponible de mai à septembre, l'André-Yvette peut accueillir jusqu'à 25 personnes à son bord.

Elle sera présente tout l'été au port d'Arradon, hormis du 3 au 12 août pour sa participation au Festival Interceltique de Lorient.

Contact: 02 97 42 61 78

lespep56.lespep.org



Voilier Belle Etoile dans le Finistère - Léo Lagrange

Depuis mai 2015, le voilier traditionnel Belle-Étoile, navire emblématique de Camaret, est géré par le club Léo-Lagrange.

Il fut construit en 1992 par le chantier Peron de Camaret, pour le concours des bateaux des côtes de France, sur les plans du Belle Etoile de 1938, dernier langoustier à voile de Camaret.

Témoignage vivant de la grande époque de la pêche à la langouste, classé Bateau d'Interêt Patrimonial, le bateau est manœuvré par deux marins expérimentés, pour faire découvrir aux visiteurs les côtes de Camaret et de la mer d'Iroise, et la navigation sur un voilier traditionnel d'exception.

Croisières, sorties à la journée, affrètements entreprise...

Contact : 02 98 27 90 49

www.club-leo-camaret.fr



Bien d'autres structures d'hébergement du réseau sont des pépites du patrimoine breton, à découvrir, entre autres :

Le Manoir de la Vicomté à Dinard et de Kérallic (Cap France), le Fort Cigogne dans l'archipel des Glénan (Les Glénans), l'Abbaye de Saint Jacut-de-la-Mer, l'auberge de jeunesse de Saint Briec (FUAJ), le Manoir de la Goëletterie (Centre de l'Aurore), l'Espace Montcalm à proximité du port de Vannes ou bien encore le Château de Kersaliou à Saint Pol de Léon (Rêves de Mer).

L'UNAT Bretagne, c'est aussi :

Des expositions, accueils d'artistes et festivals



Côtes d'Armor

L'Abbaye de Saint Jacut-de-la-Mer

L'Abbaye se vit comme un lieu de rencontre des idées et des différences : générations, religions, culture, classes sociales... Elle accueille toute l'année des expositions, des conférences, des spectacles, des ateliers artistiques, d'écriture... Une offre culturelles plus que riche dans cet hébergement qui peut accueillir jusqu'à 160 personnes en séjour.

Coup d'œil sur 2 expositions programmées cet été :

1. Exposition géante en plein air dans le cadre du Festival de la Balissade : un collectif de 13 artistes en art actuel illustre leur démarche artistique et la met en résonance avec les jardins de l'Abbaye. Du 1er juillet au 31 août



2. Le patrimoine de Haute Bretagne revisité

Par son concept innovant d'images écrites, alliant finesse graphique et informations historiques, l'artiste Kermariz propose une « redécouverte » sous leur récit historique des monuments les plus emblématiques de la région, entre la Rance et le Gouessant. Du 6 au 19 août

L'Abbaye participe également au **Festival de poésie La « Houle des mots »**, itinéraire renversant et maritime et accueillera en hommage aux nomades cette année, des balades poétiques dans ses jardins le 3 août.

Toutes les offres culturelles de l'Abbaye sont répertoriées sur le site internet et son catalogue « Rendez-vous : saison 2017-2018 » en téléchargement.

Contact : 02 96 84 99 80

www.abbaye-st-jacut.com

Finistère

Ti Menez Are, Brasparts

Le Centre de Tourisme et de Découverte de l'Environnement Ti Menez Are, organise le **1er salon finistérien de la photographie animalière !**

Il ouvre ses portes à quinze photographes et vidéastes animaliers, au cœur des monts d'Arrée : la diversité s'invite et prouve, s'il en était besoin, que l'une des forces de notre terre bretonne est l'ouverture, le partage et l'échange.

Samedi 3 et dimanche 4 Novembre 2018.

Programme : animations, balades ornithologiques, contes, initiation à la photographie animalière.

Samedi à 20h30 : conférence et projection avec les photographes.

Contact : 02 98 81 47 50

www.timenezare.bzh



Ille et Vilaine

L'auberge de jeunesse de Saint Malo, Centre Patrick Varangot, du réseau éthic étapes, organise tout le long de l'année des expositions qui visent à valoriser les artistes locaux.

Découvrez la programmation du deuxième semestre 2018 :

En juillet et août : **"Des illusions"** Le dernier soupir du village fantôme de Pirou. Exposition d'un collectif de 4 photographes.

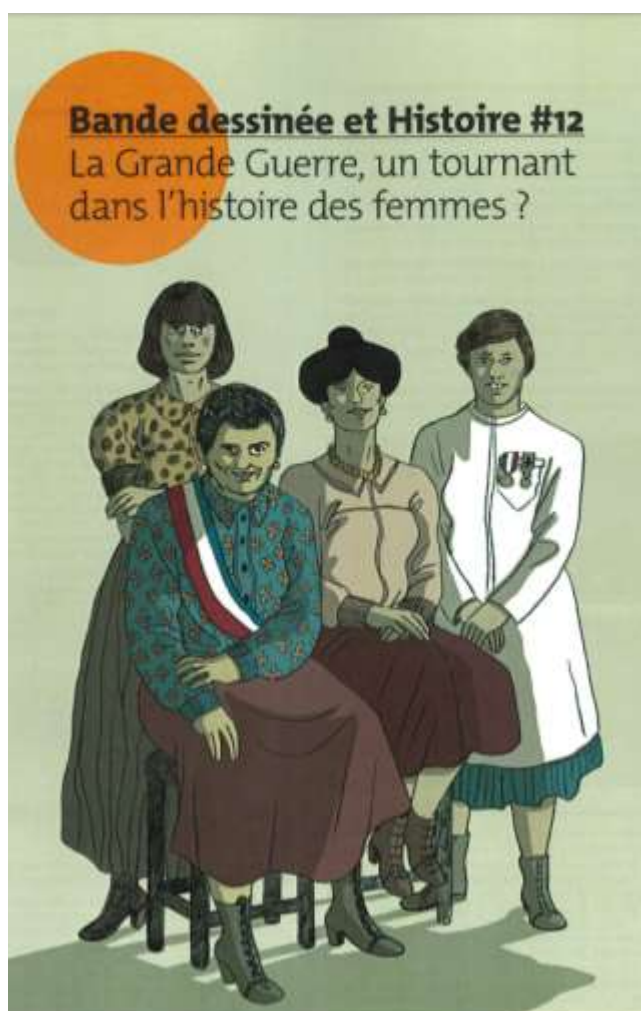
En septembre et octobre : **Bande dessinée et Histoire**

Projet porté par le département 35 : création par deux classes de 4^e du collège de Montfort sur Meu de quatre histoires relatant chacune la vie d'une femme ayant existé à la fin de la première guerre mondiale, au retour des hommes. Les planches de BD ont été réalisées par l'auteure Laëtitia Rouxel à partir du travail des élèves. Une bande dessinée va être éditée pour Juillet, en plus de l'exposition.

En novembre et décembre : **Exposition de peintures encre et aquarelle chinoise** - Artiste : Roselyne Pegeault

Contact : 02 99 40 29 80

www.centrevarangot.com



L'UNAT Bretagne, c'est aussi :

Des classes de découverte culturelles et artistiques



Expérimenter pour mieux apprendre, prendre plaisir à découvrir les arts, l'Histoire, la culture régionale... Par le biais des voyages scolaires, les élèves touchent à la culture concrètement, rencontrent des artistes et se créent une richesse de connaissance dans un milieu différent de leur quotidien.

Des classes « arts et culture » pour la rentrée aux quatre coins de la Bretagne ! Panel à découvrir :

Rêves de mer propose un large choix de classes de découverte culturelles en Côtes d'Armor au centre le Camp vert, ou du Baly ou dans le Finistère, au Centre nature Bon vent, Maison de la Baie, Château de Kersaliou... des univers riches et variés :

Artistiques :

- Classes cinéma : en route pour le 7^e art...
- Classes arts plastiques
- Classes cirque

Patrimoine :

- Classe verte Voyage dans l'Histoire
- Classe bienvenue en Bretagne
- Classe contes et légendes

Contact : 02 98 83 55 17

www.revesdemer.com

Plouharmor

L'association gère deux centres d'accueil de groupes à proximité de la mer, à Plouha et à Paimpol, et organise des séjours scolaires, classes de découverte à thème :

- "Contes et Légendes" : expression orale, théâtralité, lecture, développement de l'imaginaire...
- "Corsaire" : histoire maritime, lecture de paysage urbain, vocabulaire lié aux corsaires...

Contact : 02 96 20 34 40

www.plouharmor.asso.fr

Centre de l'Aurore à Saint Malo

En avant les classes historiques !

- Au temps du chevalier Du Guesclin : sur les traces de Bertrand Du Guesclin en Haute Bretagne , à l'époque du Moyen-âge...
- Surcouf, roi des Corsaires : classe organisée à la rencontre de l'histoire extraordinaire des Corsaires de Saint-Malo.

Contact : 02 99 81 91 23

www.cva-asso.com

Centre An Oaled à Treglonou

Spécialiste de la culture bretonne, l'association An Oaled propose naturellement une classe patrimoine : du légendaire local à la visite d'édifices remarquables en passant par la toponymie, danses, chants.

Contact : 02 98 04 07 04

www.anoaled.bzh

Pupilles de l'Enseignement Public en Bretagne

L'ensemble de l'offre des séjours scolaires des PEP 22 (3 centres de vacances) et des PEP 56 (5 structures d'accueil) est réunie sur un catalogue commun dans lequel 3 types de classes culturelles y sont proposés chaque année :

CULTURE ET PATRIMOINE

Acquérir des repères dans le temps et l'espace (chronologie).
Identifier les principales périodes de l'histoire, ses personnages et événements.
Utiliser un vocabulaire adapté : cartes, croquis, frises...

ARTS ET SPECTACLES

Apprendre à s'exprimer par le chant, l'écriture, la danse, le dessin et la peinture.
Créer des textes, des chorégraphies, découvrir les métiers.
Développer sa créativité, mobiliser ses aptitudes physiques et relationnelles.

CRÉATIONS ARTISTIQUES

Développer la sensibilité artistique par les arts visuels et plastiques.
Exprimer ses émotions et ses goûts en utilisant un vocabulaire spécifique.
Accompagner les élèves sur les techniques d'observation, d'écoute et de langage

Infos :

www.sejours-pep22.com et <http://lespep56.lespep.org>

Mais aussi :

PEP 53 – Centre de Ker avel (Plougasnou)

Classe de découverte artistique dédiée à la création de spectacle avec intervenant musical : création décor, écriture chanson, écriture scénario... www.pep53.fr

PEP 39 - Centre Le Grand Larg (Saint Pierre Quiberon)
- www.pep39.org

Bien d'autres centres de vacances proposent des classes de découverte, majoritairement dédiées à la découverte de l'environnement, sportives ou scientifiques (classes de mer ou verte) mais aussi en incluant des visites de musées, la découverte gastronomique et autres animations culturelles. Entre autres :

Centre de Moulin Mer (Logonna Daoulas), Ti Menez Are (Brasparts), Le Steredenn OCDVL (Douarnenez), Centre nautique de Pléneuf Val André, Foyer Laïque de Keryado (Guidel), Base nautique de l'Île Grande, Centre Baie de Paimpol (Ligue de l'enseignement), Club Léo Lagrange, UCPA, les Genêts d'Or, les Glénans...



L'UNAT Bretagne, c'est aussi :

Des colos et voyages culturels

Partir en #COLO, c'est apprendre en s'amusant



Colonies de vacances thématiques

Les colos favorisent l'apprentissage de la vie en collectivité, l'initiative, la créativité, la prise de responsabilités, le développement de l'autonomie et de l'esprit critique... et sont un véritable canal de transmission de culture !

L'association EPAL

- Séjours « C'est quoi ce cirque » qui propose une randonnée en roulotte tout en s'initiant aux arts du cirque.

- Séjours artistiques « de l'œil à la main » : ateliers artistiques, reportage durant le séjour.

- choix de séjours en langue bretonne

Contact : 02 98 41 84 09 — www.tousencolo.fr



Les organisateurs de classes de découvertes, décrits au préalable, déclinent également dans la plupart des établissements, une offre de séjours en colonies de vacances sur les thématiques similaires, liées à l'art, au cirque, à la culture, à l'environnement,...

Autres organisateurs de colonies de vacances du réseau : Wakanga, AVEL...

Séjours solidaires culturels

Voyages Coopératifs, les voyages culturels au départ de Bretagne

La nature et la culture sont les pôles qui structurent les voyages organisés par l'association Voyages Coopératifs dans le monde entier. Elle collabore depuis 30 ans étroitement avec l'association Nature & Culture pour l'organisation de voyages d'étude sur le thème du développement durable et solidaire. De la mélodie des violons et du piano sur les pas de Bach en Allemagne, aux lignes élégantes des dunes de Namibie, des stupas de Birmanie à l'authenticité des territoires albanais, l'association invite à voyager autrement.

Contact : 02 97 21 51 29 — www.voyagescooperatifs.com

Séjours adaptés et camps d'été

La Fédé, association d'éducation populaire à Redon, propose des séjours adaptés pour adultes, en Bretagne et dans toute la France, durant les mois de juillet et août. Parmi les séjours à thématique culturelle, on trouve un séjour Arts du Cirque ainsi que plusieurs séjours autour de festivals : Festival Interceltique de Lorient, Festival du Grand Soufflet, Festival du Chant de Marin... La Fédé propose aussi, sur la période d'été, des camps en Bretagne pour les enfants et ados de 8 à 17 ans, avec des activités culturelles, parmi lesquelles : création d'un spectacle théâtral, arts plastiques, jeux du cirque...

Contact 02 99 72 17 46 — www.lafede.fr

Autre offre de séjours adaptés entre autres :

ALISA 35 (Vitré) : www.alisa35.fr

EPAL : www.epal.asso.fr

L'UNAT Bretagne En chiffres...



16 000 lits touristiques



16 organisateurs de séjours



347 000 touristes en séjour



1,6 millions de nuitées
touristiques



3 400 emplois



88 M€ de chiffre d'affaires
tourisme



Notre ambition 2018-2022

Rassembler au sein de notre réseau les acteurs économiques bretons du tourisme social et solidaire (TSS) porteurs d'une même vision sociétale et s'affirmer ensemble comme tel.

Se développer comme un réseau solidaire de professionnalisation, de création et d'expérimentation pour préparer ensemble les grandes transitions et construire le TSS de demain

Se faire connaître et reconnaître comme l'acteur de référence politique et professionnel du tourisme social et solidaire Bretagne

Contribuer au développement du tourisme et de l'ESS sur le territoire breton

Dossier de presse *Juillet 2018*

Unat Bretagne

47 rue Ferdinand le Dressay BP 74 - 56 002 VANNES cedex
02 97 46 25 53

bretagne@unat.asso.fr - www.unat-bretagne.asso.fr

Juillet 2018

Crédits photo :

Couverture : CRT/Yannick Derennes, Rêves de Mer. Page 8 : VCS. Page
10 : CRT / Alexandre LAMOUREUX. Page 12-13 : Rêves de Mer. Page 14 :
UNAT/campagne100%colo. Page 15 : CRT/Emmanuel Berthier



avec le soutien de

